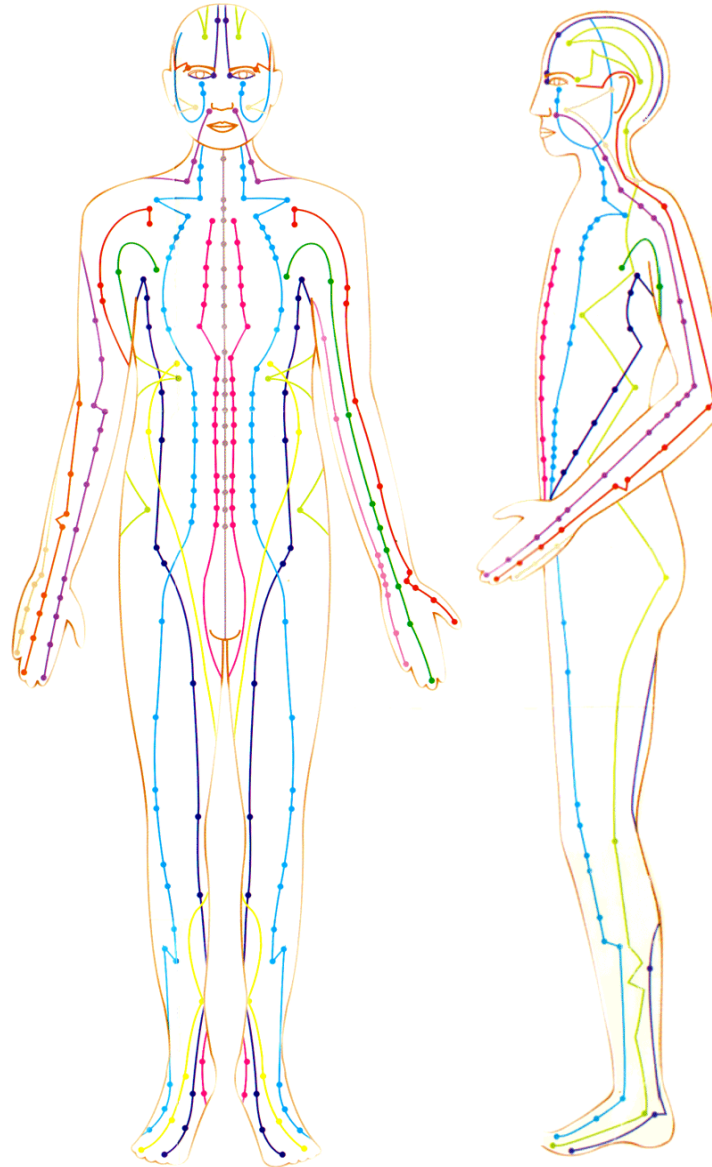


美洲中國工程師學會短期課程

中醫概論

李宗恩

Alien? Robot?



臺灣針灸四大門派

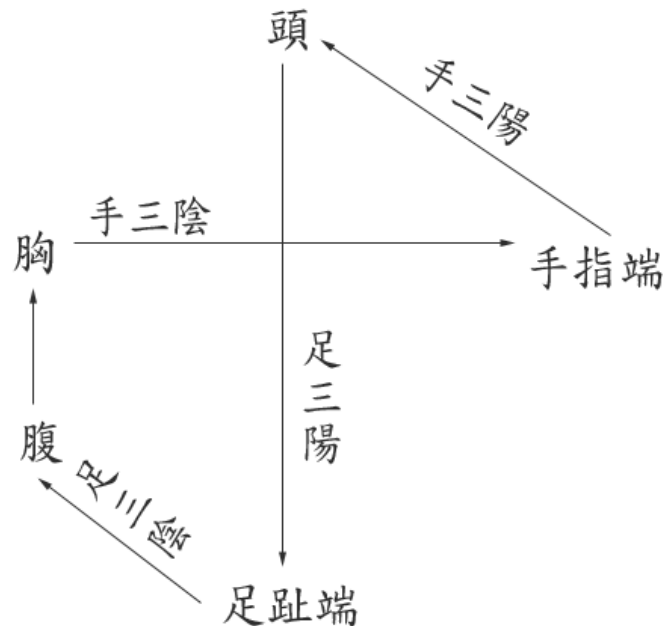
- 古法針灸：依照「針灸大全」為主的古典針灸，孫培榮、武仲瑛、周左宇為主要代表
- 董氏奇穴：董景昌先生(1916～1975)家傳的針灸法，楊維傑為主要弟子
- 飛經走氣：特重取穴與補瀉，強調得氣和能控制氣的走向
- 華陀派：自製的「盤龍針」，用蟒針透刺華陀夾脊穴

經絡及穴位

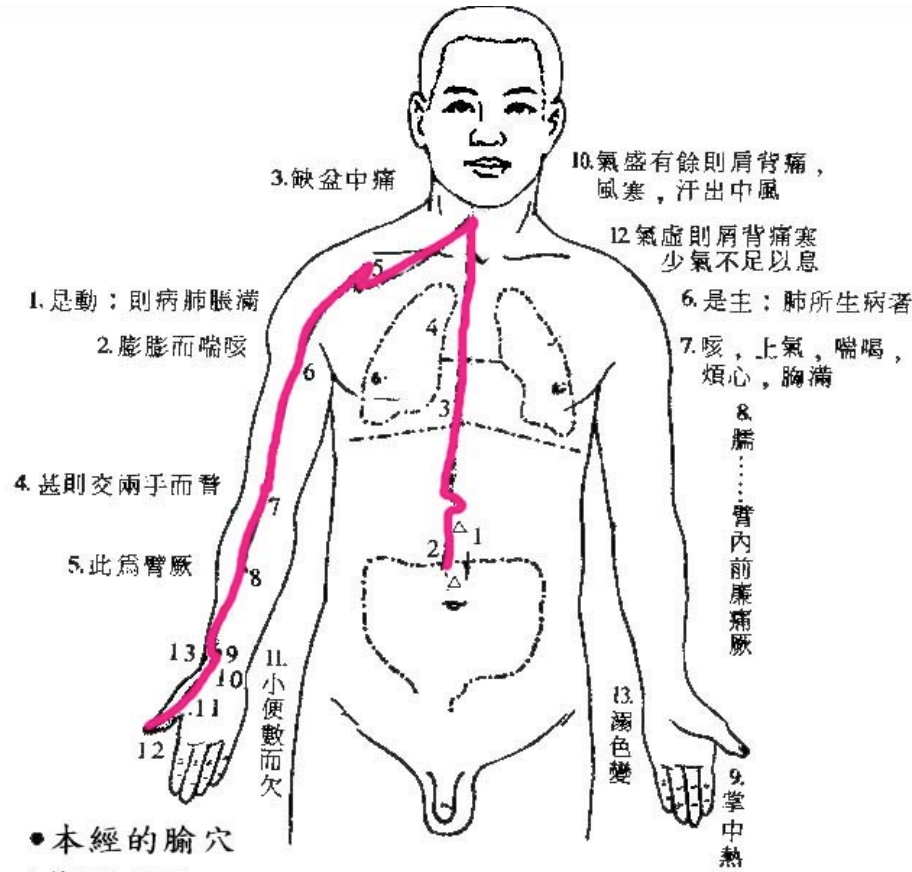
- 十二正經
- 奇經八脈
- 十二經筋
- 十五別絡
- 經外奇穴

十二正經

寅 3~5	手太陰肺經	卯 5~7	手陽明大腸經
辰 7~9	足陽明胃經	巳 9~11	足太陰脾經
午 11~1	手少陰心經	未 1~3	手太陽小腸經
申 3~5	足太陽膀胱經	酉 5~7	足少陰腎經
戌 7~9	手厥陰心包經	亥 9~11	手少陽三焦經
子 11~1	足少陽膽經	丑 1~3	足厥陰肝經



手太陰肺經



1. 起於中焦，下絡大腸
2. 還循胃口
3. 上膈
4. 屬肺
5. 從肺系；橫出腋下
6. 下循臍內，行少陰心主之前
7. 下肘中
8. 循臂內上骨下廉
9. 入寸口
10. 上魚
11. 循魚際
12. 出大指之端
13. 其支者，從腕後直出次指內廉，出其端

●本經的腧穴

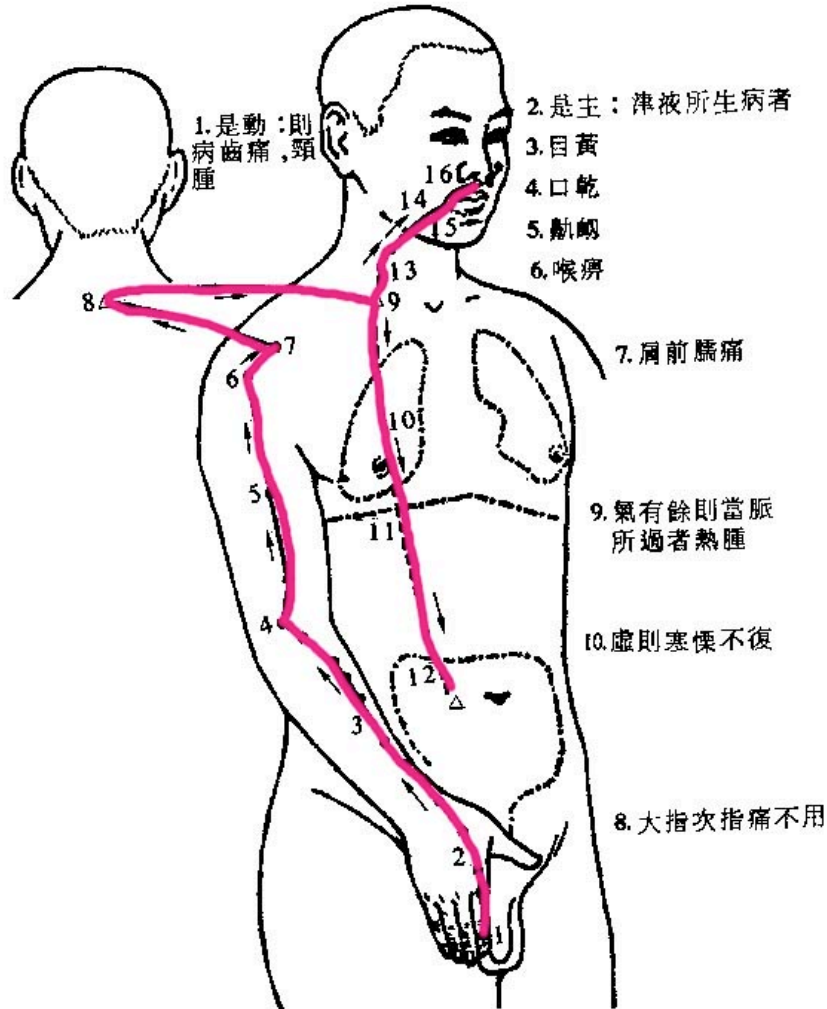
△他經的腧穴

----- 本經無穴通路

—— 本經有穴通路

手太陰肺經脈循行與病候關係示意圖

手陽明大腸經脈



1. 起於大指次指之端
2. 循指上廉出合谷兩骨之間，上入兩筋之中
3. 循臂上廉
4. 入肘外廉
5. 上臑外前廉
6. 上肩
7. 出髃骨之前廉
8. 上出於柱骨之會上
9. 下入缺盆
10. 絡肺
11. 下膈
12. 屬大腸
13. 其支者從缺盆上頸
14. 貫頰
15. 入下齒中
16. 還出挾口，交人中，左之右，右之左，上挾鼻孔

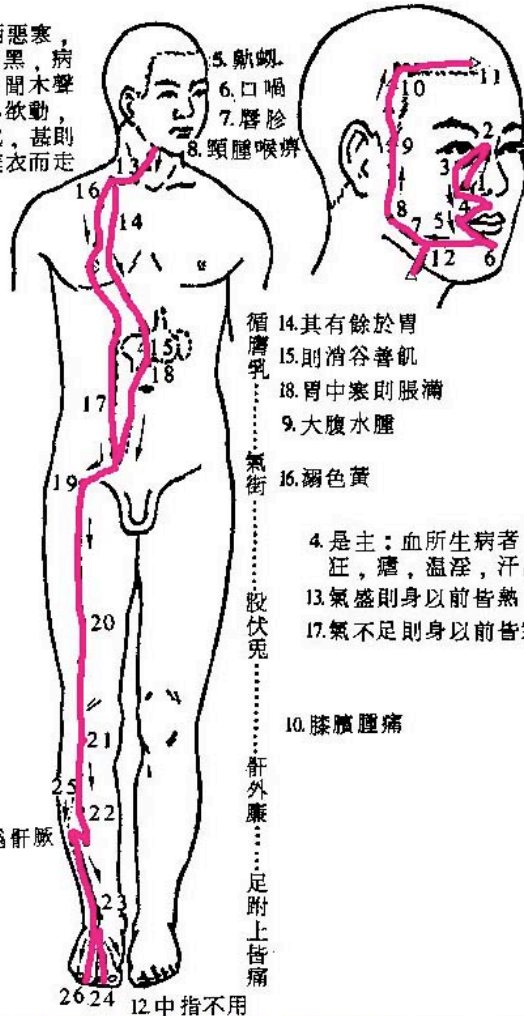
手陽明大腸經脈循行與病候關係示意圖

足陽明胃經

1. 是動：則病洒洒惡寒，善呻，數欠，顏黑，病至則惡人與火，聞木聲則惕然而驚，心欲動，獨閉戶塞牖而處，甚則欲上高而歌，棄衣而走

2. 賞譽腹脹

3. 是為肝厥



5. 鼯衄
6. 口喎
7. 唇疹
8. 頸腫喉痹

14. 其有餘於胃
15. 則消谷善飢
18. 胃中寒則脹滿
9. 大腹水腫

氣街
16. 溺色黃

4. 是主：血所生病者，狂，瘧，溫淫，汗出
13. 氣盛則身以前皆熱
17. 氣不足則身以前皆寒慄

股伏兔

10. 膝膞腫痛

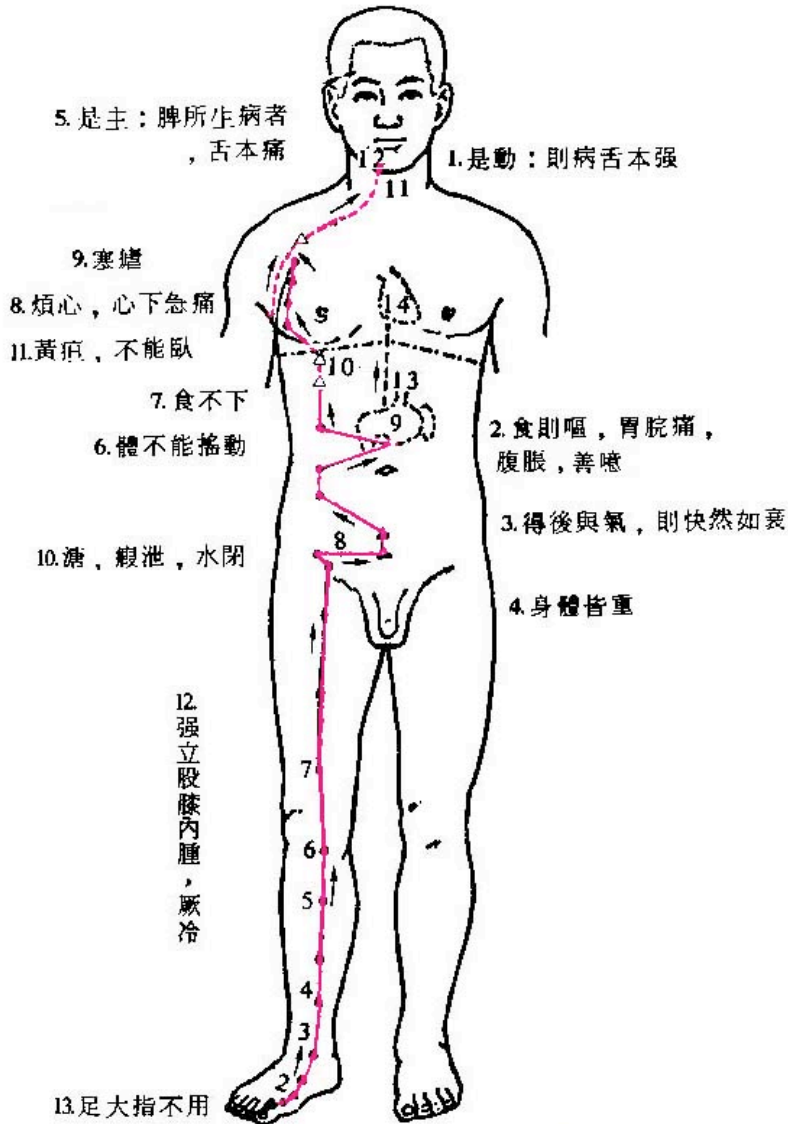
胛外廉
足附上皆痛

26 24 12 中指不用

1. 起於鼻之交(鼻梁兩旁凹陷處)中
2. 旁納太陽之脈
3. 下循鼻外
4. 入上齒中
5. 還出挾口環唇
6. 下交承漿
7. 卻循頤後下廉出大迎
8. 循頰車
9. 上耳前，過客主人
10. 循髮際
11. 至額顛
12. 其支者從大迎前，下人迎，循喉嚨
13. 入缺盆
14. 下膈
15. 屬胃絡脾
16. 其直者從缺盆下乳內廉
17. 下挾臍入氣街中
18. 其支者起於胃口，下循腹裡，下至氣街中而合
19. 以下髀關
20. 抵伏兔
21. 下膝膞中
22. 下循脛外廉
23. 下足趾
24. 入中趾內間(應作次趾外間)
25. 其支者下膝三寸而別
26. 下入中趾外間
27. 其支者別附上，入大趾間出其端。

足陽明胃經脈循行與病候關係示意圖

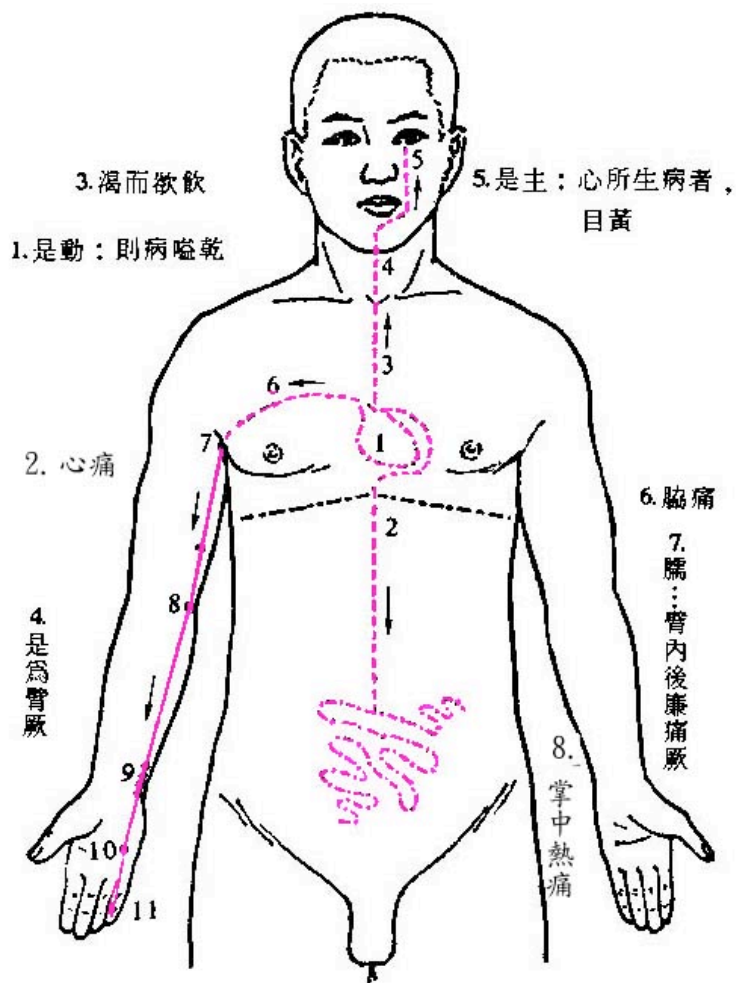
足太陰脾經



1. 起於大趾之端，循趾內側白肉際
2. 過核骨後
3. 上入踝前廉
4. 上踰內
5. 循脛骨後
6. 交出厥陰之前
7. 上膝股內前廉
8. 入腹
9. 屬脾絡胃
10. 上膈
11. 挾咽
12. 連舌本散舌下
13. 其支者復從胃別上膈
14. 注心中

足太陰脾經脈循行與病候關係示意圖

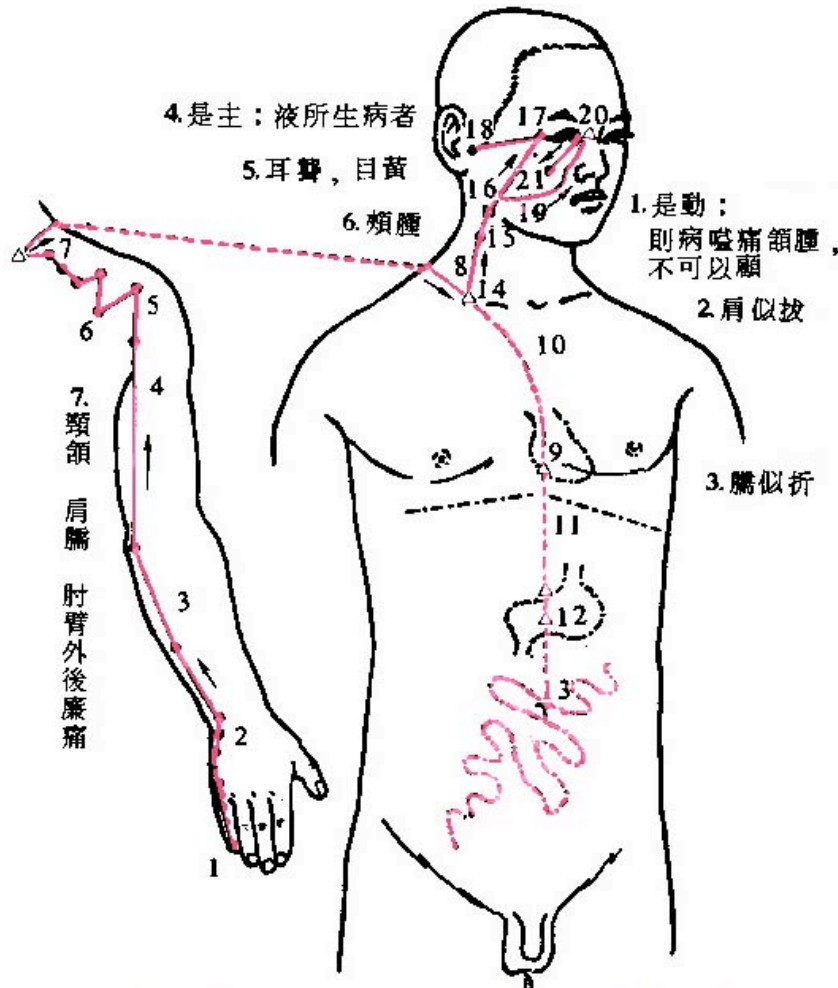
手少陰心經



1. 起於心中，出屬心系
2. 下膈，絡小腸
3. 其支者從心系
4. 上挾咽
5. 繫目系
6. 其直者復從心系卻上肺，下出腋下
7. 下循臑內後廉，循太陰，心主之後
8. 下肘內，循臂內後廉；
9. 抵掌後銳骨之端
10. 入掌內後廉；
11. 循小指之內出其端

手少陰心經脈循行與病候關係示意圖

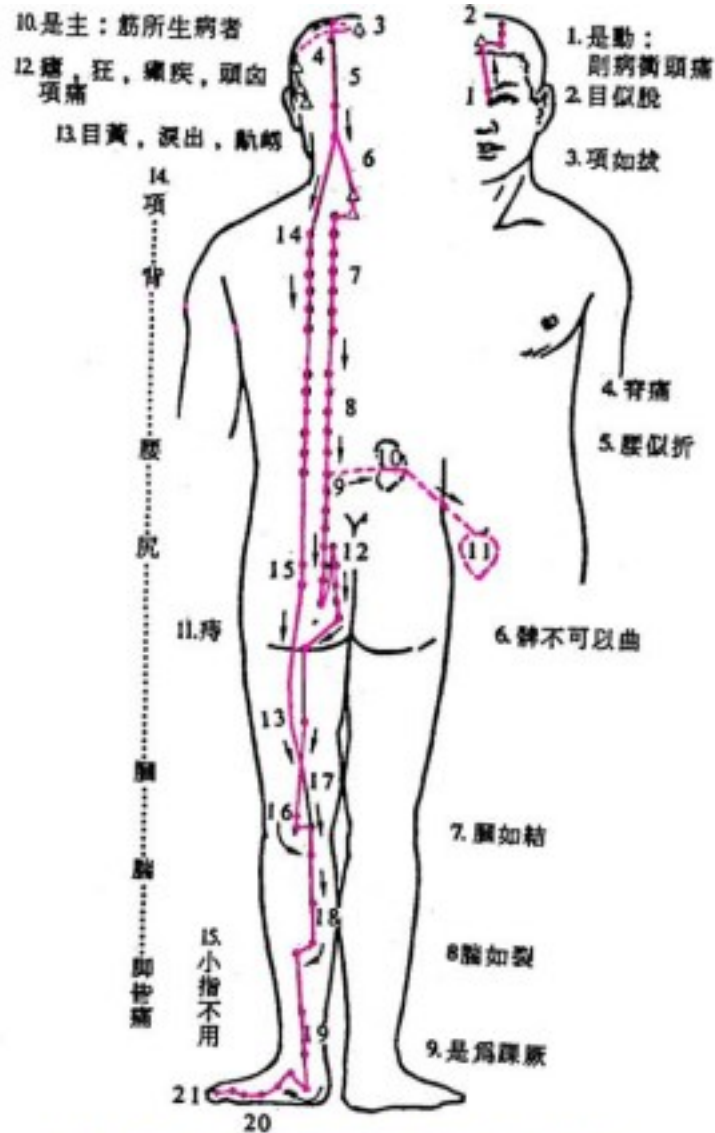
手太陽小腸經



1. 起於小指之端
2. 循手外側上腕，出踝中
3. 直上循臂骨下廉，出肘內側兩筋之間
4. 上循臑外後廉
5. 出肩解
6. 繞肩胛
7. 交肩上
8. 入缺盆
9. 絡心
10. 循咽
11. 下膈
12. 抵胃
13. 屬小腸
14. 其支者，從缺盆
15. 循頸
16. 上頰
17. 至目銳眥
18. 卻入耳中
19. 其支者，別頰上頤，抵鼻
20. 至目內眥
21. 斜絡於顴

手太陽小腸經脈循行與病候關係示意圖

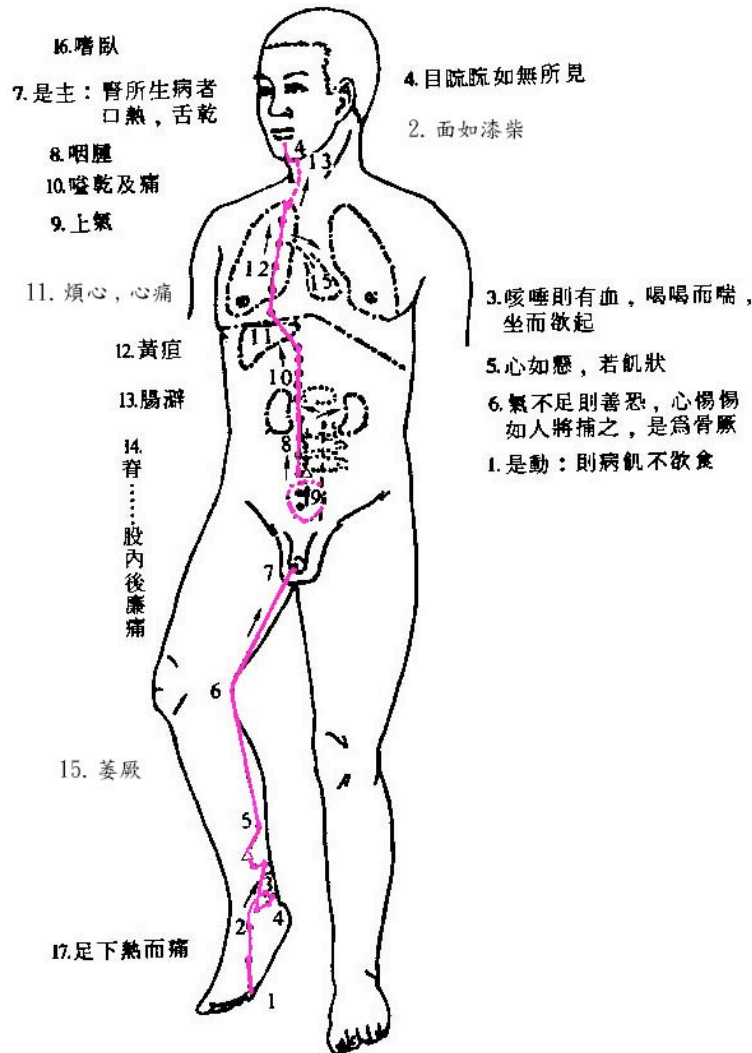
足太陽膀胱經



1. 起於目內眥
2. 上額
3. 交巔
4. 其支者從巔至耳角上
5. 其直者，從巔入絡腦
6. 還出別下項
7. 循肩膊內，挾脊
8. 抵腰中
9. 入循膕
10. 絡腎
11. 屬膀胱
12. 其支者從腰中下挾脊貫臀
13. 入膕中
14. 其支者從膕內左右別下貫腓挾脊內
15. 過髀樞
16. 循髀外從後廉
17. 下合膕中
18. 以下貫脛內
19. 出外踝之後
20. 循京骨至小指外側

足太陽膀胱經脈循行與病候關係示意圖

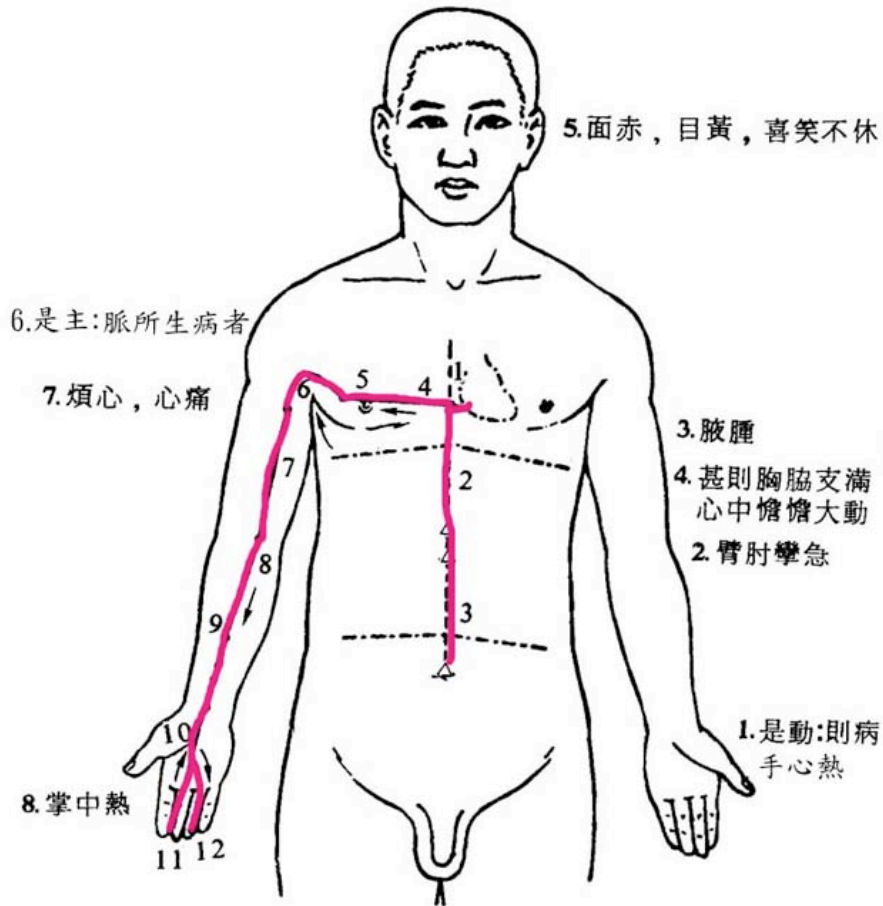
足少陰腎經



1. 起於小指之端，斜走足心
2. 出然骨之下
3. 循內踝之後
4. 別入根中
5. 以上腠內
6. 出臑內廉
7. 上股內後廉
8. 貫脊屬肺
9. 絡膀胱
10. 其直者從腎
11. 上貫肝膈
12. 入肺中
13. 循喉嚨
14. 夾舌本
15. 其支者，從肺出，絡心，注胸中

足少陰腎經脈循行與病候關係示意圖

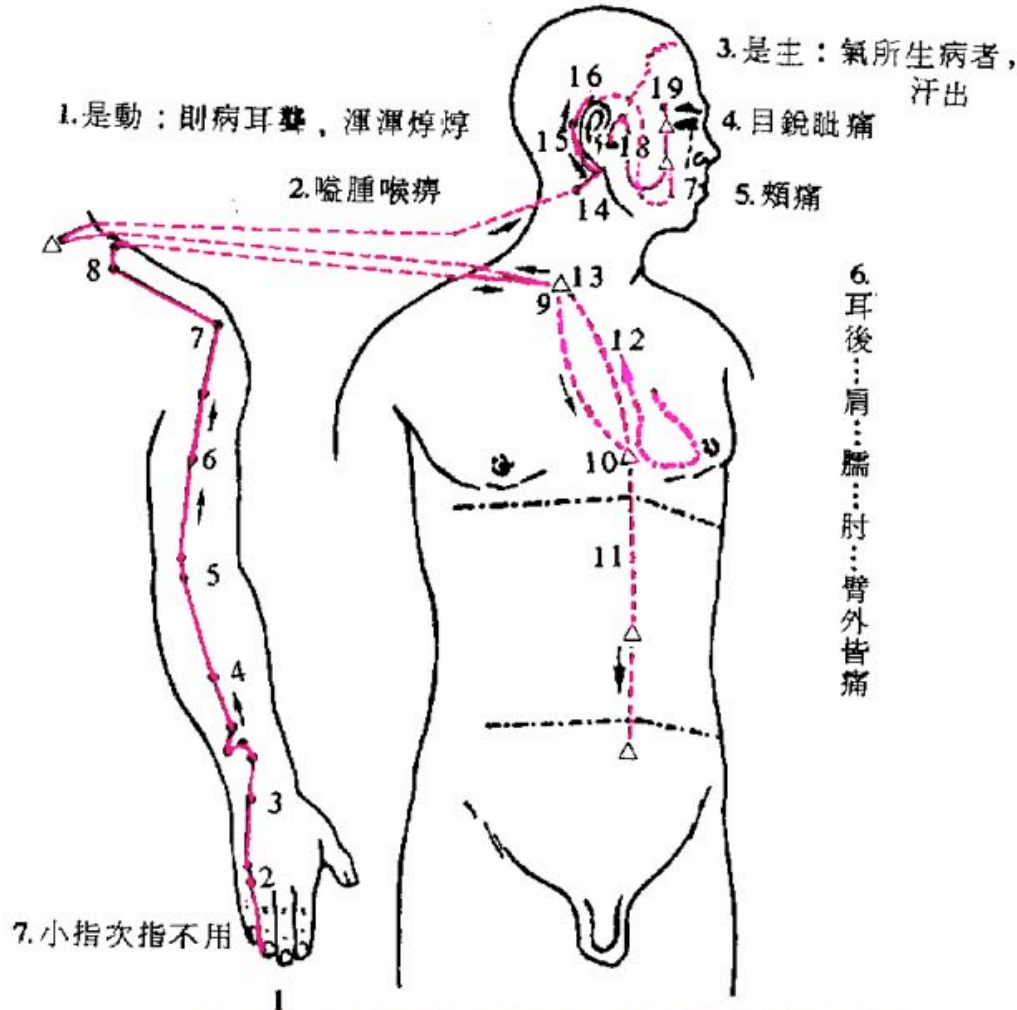
手厥陰心包經



1. 起於胸中，出屬心包絡
2. 下膈
3. 歷絡三焦
4. 其支者，循胸
5. 出脅，下腋三寸
6. 上抵腋下
7. 循臍內行太陰少陰之間
8. 入肘中
9. 下臂行兩筋之間
10. 入掌中
11. 循中指出其端
12. 其支者，別掌中，循小指次指出其端

手厥陰心包經脈循行與病候關係示意圖

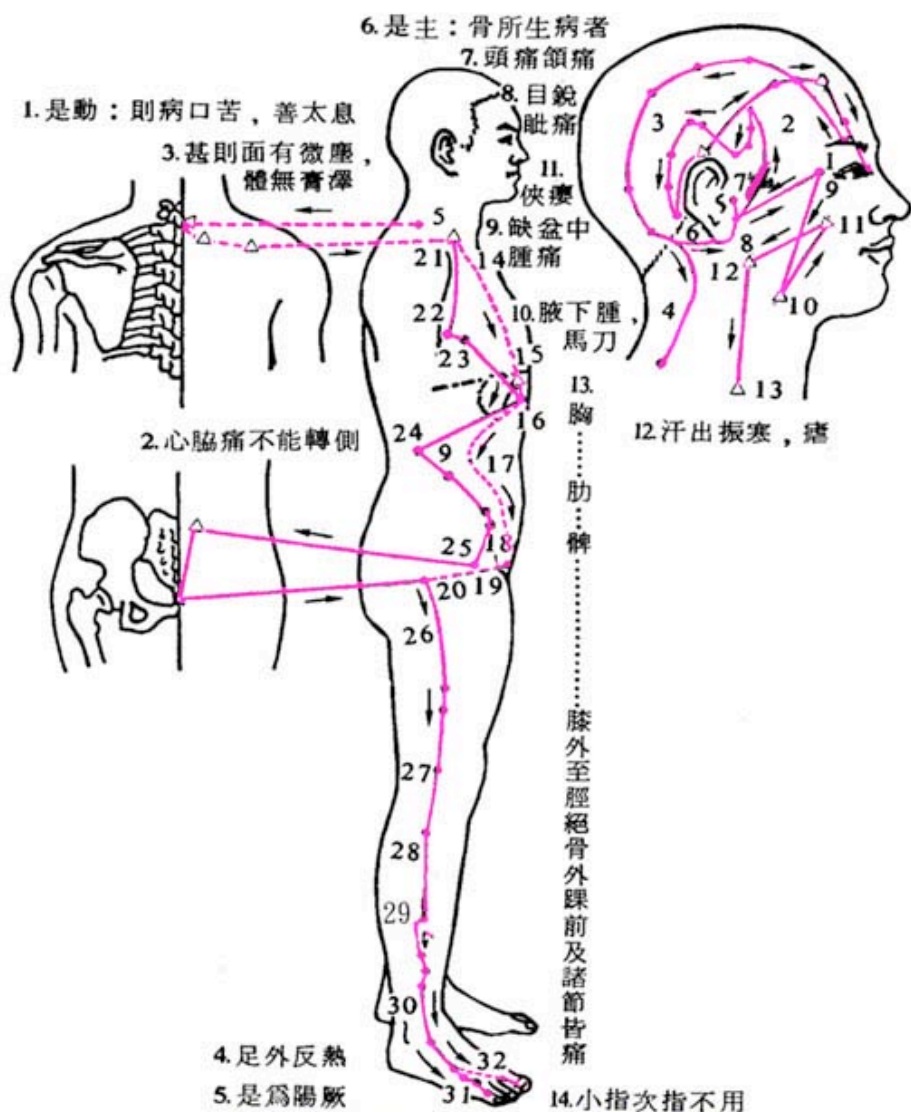
手少陽三焦經



1. 起於小指次指之端
2. 上出兩指之間
3. 循手表腕
4. 出臂外兩骨之間
5. 上貫肘
6. 循臑外
7. 上肩
8. 而交出足少陽之後
9. 入缺盆
10. 布臑中，散落心胞
11. 下膈，循屬三焦
12. 其支者從臑中
13. 上出缺盆
14. 上項
15. 繫耳後直上
16. 出耳上角
17. 以屈下頰至額
18. 其支者從耳後入耳中，出走耳前，過客主人前，交頰
19. 至目銳眦

手少陽三焦經脈循行與病候關係示意圖

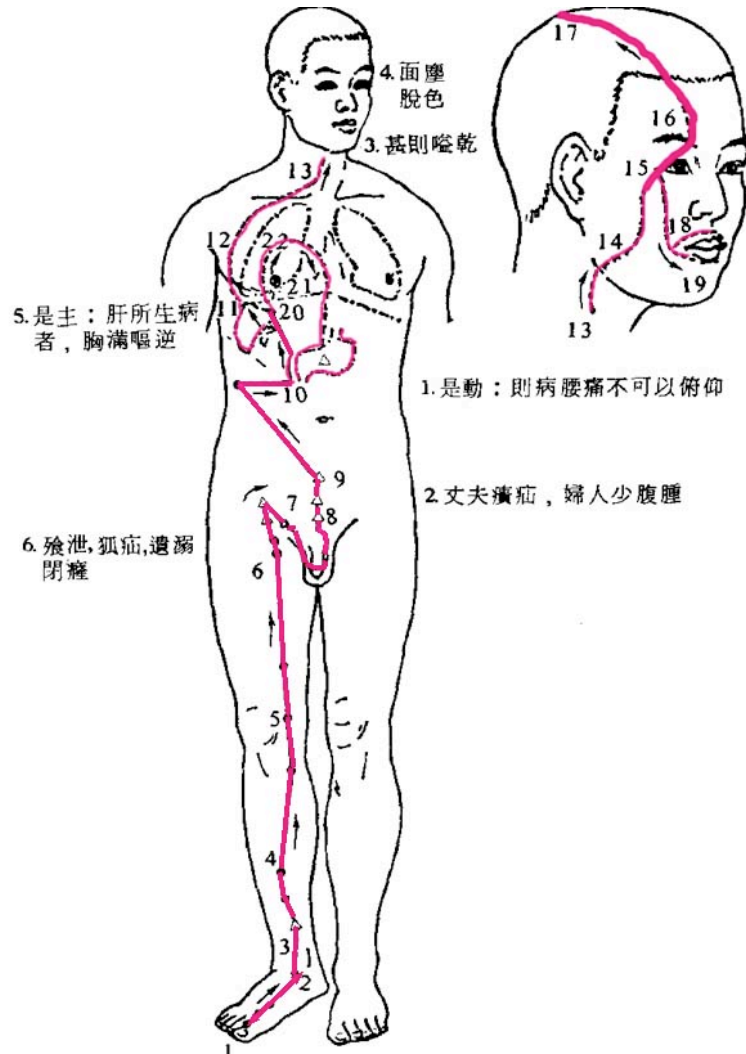
足少陽膽經



1. 起於目銳眦(眼外角)
2. 上抵頭角
3. 下耳後
4. 循頸行手少陽之前，至肩上卻交出手少陽之後
5. 入缺盆
6. 其支者從耳後入耳中
7. 出走耳前
8. 至目銳眦(眼外角)後
9. 其支者別目銳眦(眼外角)
10. 下大迎
11. 合於手少陽抵於出頁
12. 處下加頰車
13. 下頸合缺盆
14. 以下胸中貫膈
15. 絡肝
16. 屬膽
17. 循脅裡
18. 出氣街
19. 繞毛際
20. 橫入髀厭中
21. 其直者從缺盆
22. 下腋
23. 循胸
24. 過季脅
25. 下合髀厭中
26. 以下循髀陽
27. 出膝外廉
28. 下外輔骨之前
29. 直下抵絕骨之端
30. 下出外踝之前，循足附上
31. 入小指刺指之間
32. 其支者別附上入大指之間，循大指歧骨內出其端，還貫爪甲，出三毛

足少陽膽經脈循行與病候關係示意圖

足厥陰肝經



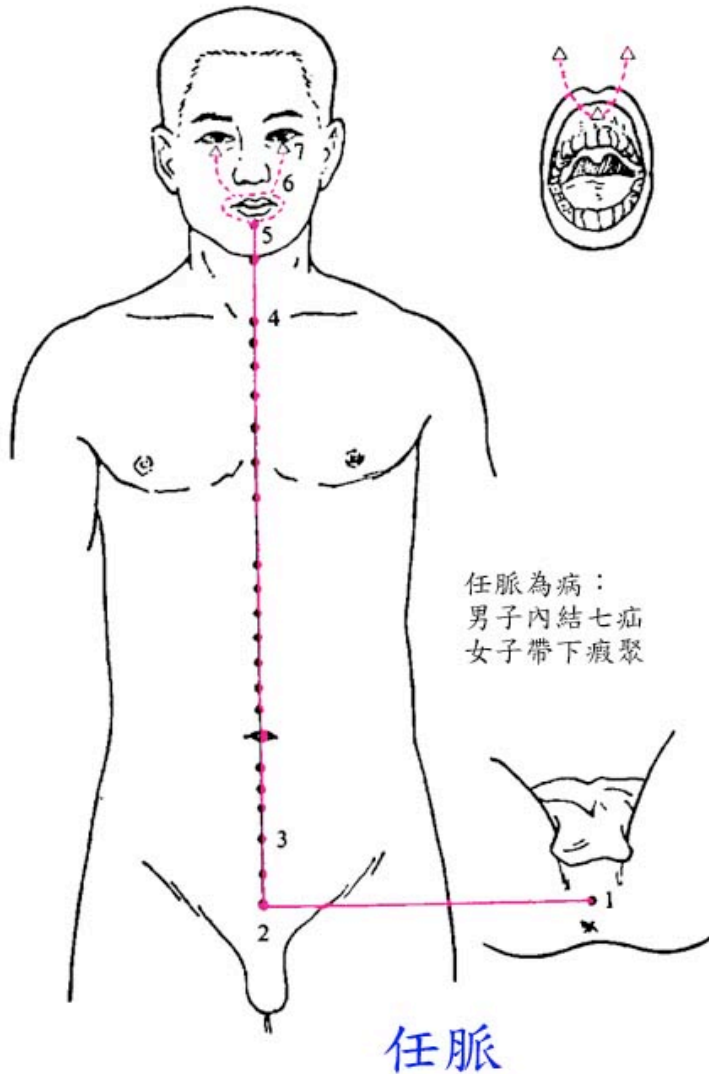
1. 起於大指叢毛之際
2. 上循足附上廉
3. 去內踝一寸
4. 上踝八寸交出太陰之後
5. 上臑內廉
6. 循股陰
7. 入毛中
8. 過陰器
9. 抵小復
10. 挾胃屬肝絡膽
11. 上貫膈
12. 布脅肋
13. 循喉嚨之後
14. 上入頰頰
15. 連目系
16. 上出額
17. 與督脈會於巔
18. 其支者由目系下頰裡
19. 環唇內
20. 其支者復從肝
21. 別貫膈
22. 上注肺

足厥陰肝經脈循行與病候關係示意圖

奇經八脈

- 任脈
- 督脈
- 衝脈
- 帶脈
- 陰蹻脈
- 陽蹻脈
- 陰維脈
- 陽維脈

任脈



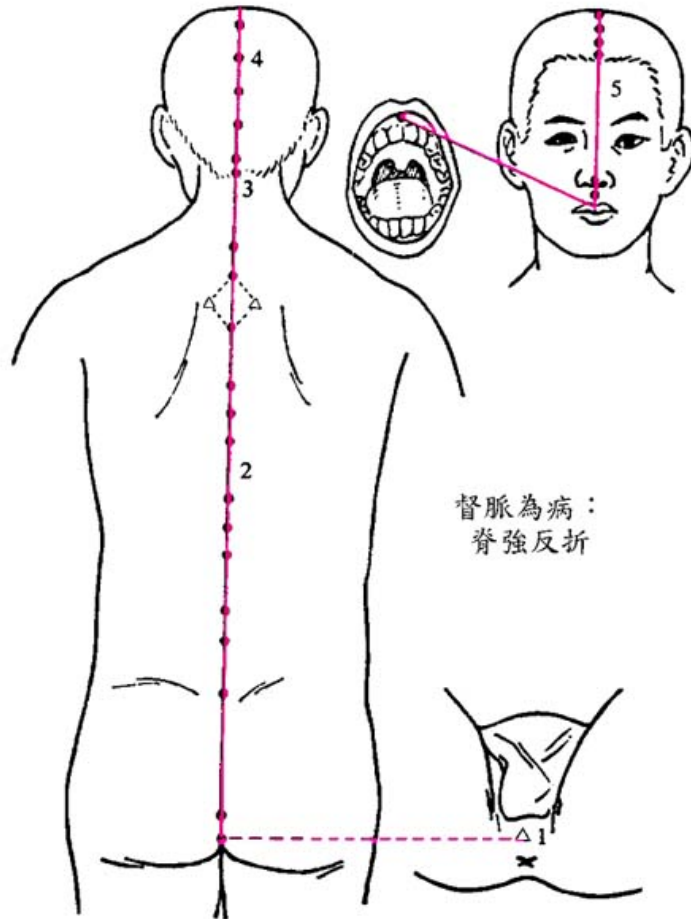
1. 起於中極之下
2. 以上毛際
3. 循腹裡
4. 至咽喉
5. 上頤
6. 循面
7. 入目

任脈為病：
男子內結七疝
女子帶下瘕聚

任脈

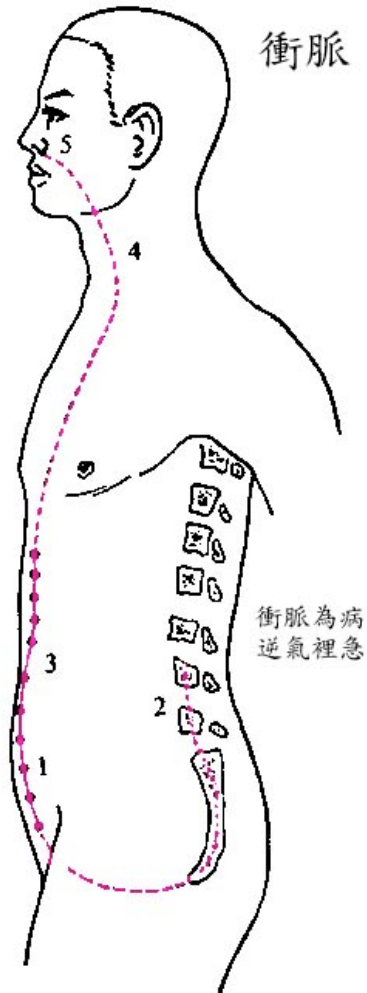
督脈

督脈



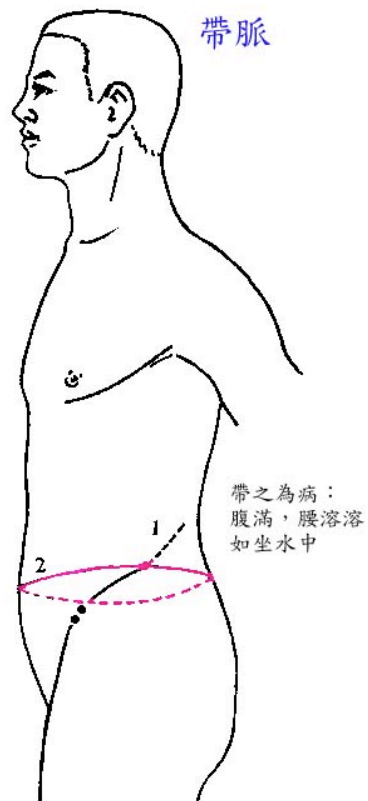
1. 起於下極之腧
2. 並於脊裡
3. 上至風府，入腦
4. 上巔
5. 循額至鼻柱

衝脈



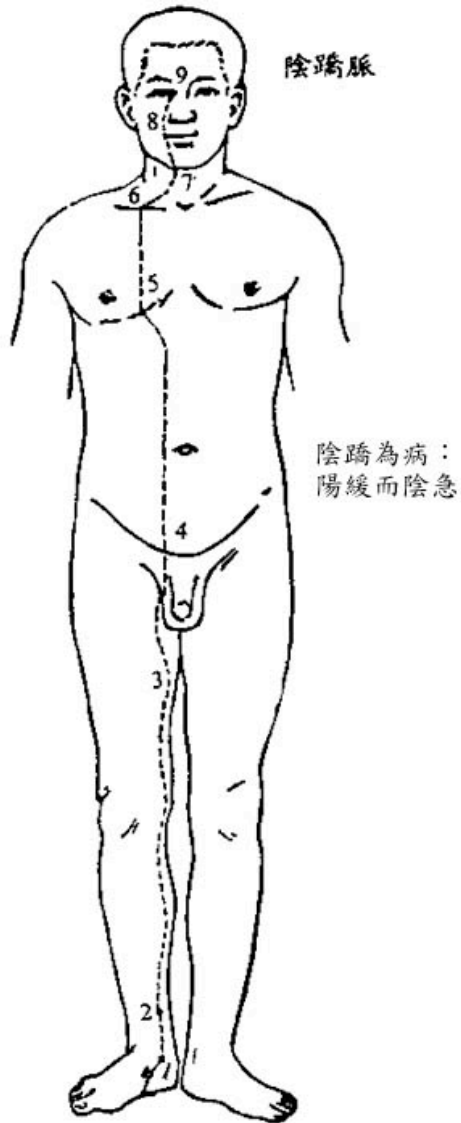
1. 與任脈皆起於胞中
2. 上循脊裡
3. 其浮於外者，循腹上行
4. 會於咽喉 別於絡唇口

帶脈



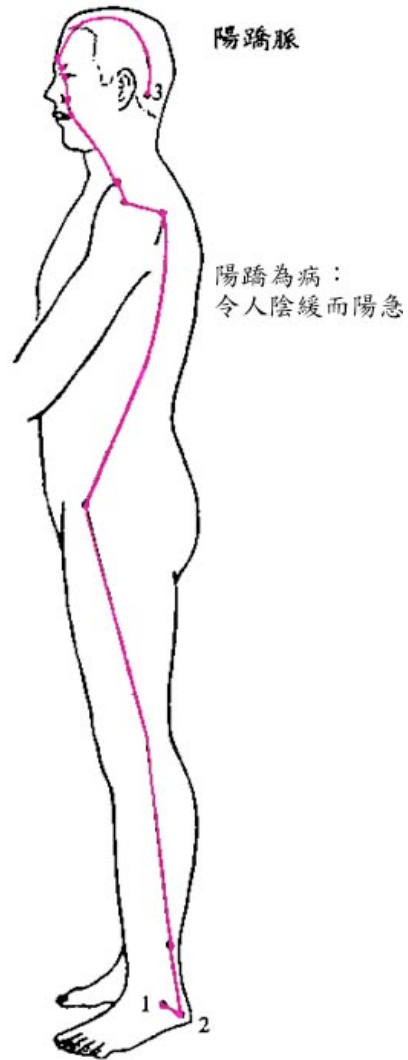
1. 起於季脅
2. 回身一周

陰蹻脈



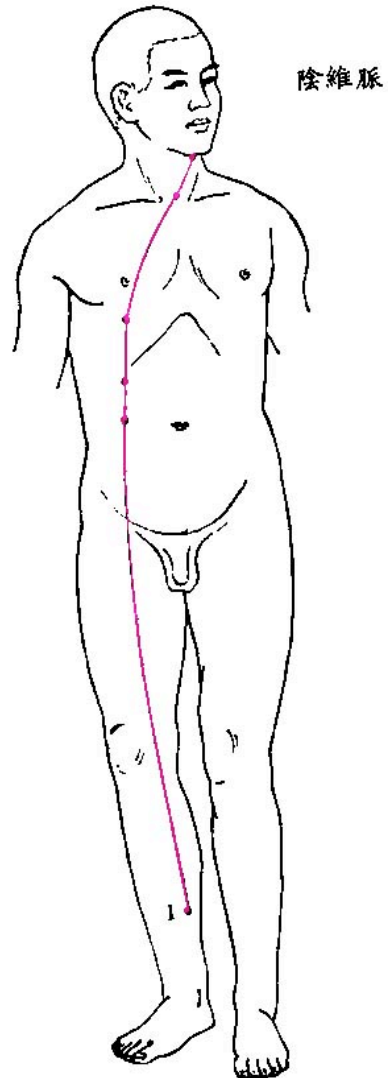
1. 起於然骨之後
2. 上內踝之上
3. 直上循陰股
4. 入陰
5. 上循胸裡
6. 入缺盆
7. 上出人迎之前
8. 入眥屬目內眥，合於太陽

陽蹻脈



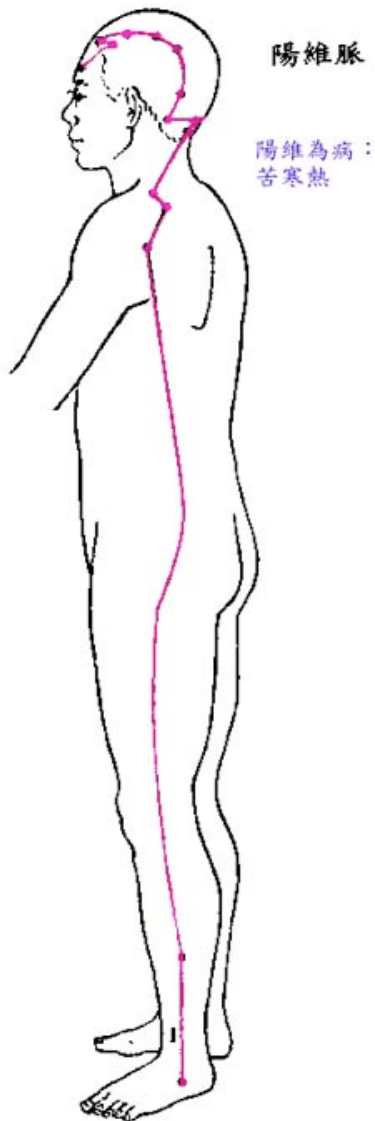
1. 起於跟中
2. 循外踝上行
3. 入風池

陰維脈



- 起於諸陰之交

陽維脈



- 起於諸陽之會

特定穴

- 五俞穴：井，榮，俞，經，合
- 本穴、原穴、絡穴、郄穴、募穴
- 背俞穴
- 八會穴
- 奇經八脈會穴
- 下合穴

治則

- 對稱治療
- 五行補瀉
- 本穴治療
- 原絡治療
- 俞募治療
- 會郄治療
- 五門十變
- 每個穴的特定功用

治則

- 開四關：合谷、太衝
- 四總穴：肚腹三里留，腰背委中求；頭項尋列缺，面口合谷收。
- 子午流注、靈龜八法
- 回陽九針、十三鬼穴
- 經外奇穴
- 董氏奇穴
- 耳針

對稱治療

- 左病右治，右病左治，上病下治，下病上治
- 例子：右足跟痛，下左大陵穴透勞宮

五俞穴

- 《靈樞》所出為井，所溜為榮，所注為俞，所行為經，所入為合。
- 井 Well、榮 Spring、俞 Stream、經 River、合 Sea

陰經	屬性	井	榮	俞	經	合
		木	火	土	金	水
手太陰肺經	金	少商	魚際	太淵	經渠	尺澤
手少陰心經	火	少衝	少府	神門	靈道	少海
手厥陰心包經	火/水	中衝	勞宮	大陵	間使	曲澤
足太陰脾經	土	隱白	大都	太白	商丘	陰陵泉
足少陰腎經	水	湧泉	然谷	太溪	復溜	陰谷
足厥陰肝經	木	大敦	行間	太衝	中封	曲泉

陽經	屬性	井	榮	俞	經	合
		金	水	木	火	土
手陽明大腸經	金	商陽	二間	三間	陽溪	曲池
手太陽小腸經	火	少澤	前谷	後溪	陽谷	小海
手少陽三焦經	火/水	關衝	液門	中渚	支溝	天井
足陽明胃經	土	厲兌	內庭	陷谷	解溪	足三里
足太陽膀胱經	水	至陰	通谷	束骨	崑崙	委中
足少陽膽經	木	竅陰	俠溪	臨泣	陽輔	陽陵泉

五行補瀉

- 五行補瀉法: 「實則瀉其子，虛則補其母」。補井當補合，瀉井當瀉榮(因為井穴下針太痛)。
- 《難經》井主心下滿，榮主身熱，俞主體重節病，經主喘咳寒熱，合主逆氣而泄。
- 病在臟取井穴，病在色取榮穴，病在時取俞穴，病在音取經穴，病在味取合穴
- 遇到「時」證皆可由俞穴下手
- 初痛多為實，瀉之。久痛多為虛，補之。
- 例子：。左上臂，手陽明大腸經上痛。初痛，用子穴二間(右)瀉之。久痛，用母穴曲池(右)補之。

原、絡、郄、募穴

	原(俞)	絡	郄	募
手太陰肺經	(太淵)	列缺	孔最	中府 (肺經)
手陽明大腸經	合谷	偏歷	溫溜	天樞 (胃經)
足陽明胃經	衝陽	豐隆	梁丘	中脘 (任脈)
足太陰脾經	(太白)	公孫	地機	章門 (肝經)
手少陰心經	(神門)	通裡	陰郄	巨闕 (任脈)
手太陽小腸經	腕骨	支正	養老	關元 (任脈)
足太陽膀胱經	京骨	飛揚	金門	中極 (任脈)
足少陰腎經	(太溪)	大鐘	水泉	京門 (膽經)
手厥陰心包經	(大陵)	內關	郄門	膻中 (任脈)
手少陽三焦經	陽池	外關	會宗	石門 (任脈)
足少陽膽經	丘墟	光明	外丘	日月 (膽經)
足厥陰肝經	(太衝)	蠡溝	中都	期門 (肝經)

原、絡、郄、募穴

	絡	郄
任脈	鳩尾 (任脈)	—
督脈	長強 (督脈)	—
衝脈	—	—
帶脈	—	—
陽維脈	—	陽交 (膽經)
陰維脈	—	築賓 (腎經)
陽蹻脈	—	跗陽 (膀胱經)
陰蹻脈	—	交信 (腎經)

原絡治療

- 「病經的原穴 + 對稱內外經之絡穴」，若病經在陰則取俞穴當原穴
- 原穴安五臟腑，五臟腑不平衡用之
- 內外經合病，先病取原穴，後病取絡穴
- 例子：胃有病，取胃經原穴衝陽，及脾經絡穴公孫
- 例子：先肺病咳嗽，後大腸便秘，取肺經原(俞)穴太淵，及大腸絡穴偏歷

背俞穴

實質肉體位置		督脈	膀胱 1 折線	旁開 1.5 寸・膀胱 1	旁開 3 寸・膀胱 2
	以上頸椎	大椎			
	胸棘突 1	陶道		大杼	
	胸棘突 2			風門	附分
	胸棘突 3	身柱		肺俞	魄戶
	胸棘突 4			厥陰俞	膏肓
	胸棘突 5	神道		心俞	神堂
	胸棘突 6	靈臺		督俞	譙譙
切齊肩胛下角	胸棘突 7	至陽		膈俞	膈關
	胸棘突 8	⑩：消渴			
	胸棘突 9	筋縮		肝俞	魂門
	胸棘突 10	中樞		膽俞	陽綱
	胸棘突 11	脊中		脾俞	意舍
	胸棘突 12			胃俞	胃倉
	(胸 13) 腰棘突 1	懸樞		三焦俞	肓門
臍正後方	(胸 14) 腰棘突 2	命門		腎俞	志室
	(胸 15) 腰棘突 3			氣海俞	
	(胸 16) 腰棘突 4	腰陽關		大腸俞	
	(胸 17) 腰棘突 5			關元俞	
	骶棘突 1		上膠	小腸俞	
	骶棘突 2		次膠	膀胱俞	胞肓
(背部) 臀溝	骶棘突 3		中膠	中膂俞	
	骶棘突 4		下膠	白環俞	秩邊
	腰棘突 5	腰俞			以下至委中會合
	尾骨端		會陽		
(背部) 尾骨端	肛門	長強			

俞募治療

- 「生病臟腑的於背俞穴 + 募穴」
- 適合用於治內科方面的問題
- 例子：腎臟有病，取膀胱經上的腎俞，及腎募京門
- 例子：肝臟有病，取膀胱經上的肝俞，及肝募期門

八會穴

骨會	大杼
筋會	陽陵泉
血會	膈俞
氣會	膻中
脈會	太淵
臟會	章門
腑會	中脘
髓會	絕骨

會郄治療

- 「依病體之會穴 + 所在經上之郄穴」
- 適合治痛症和炎症
- 例子：肝癌晚期肝痛，痛的位子在脾經上，取臟會章門，脾經郄穴地機

奇經八脈會穴

任脈	列缺 (肺經)
督脈	後溪 (小腸經)
衝脈	公孫 (脾經)
帶脈	足臨泣 (膽經)
陽維脈	外關 (三焦經)
陰維脈	內關 (心包經)
陽蹻脈	申脈 (膀胱經)
陰蹻脈	照海 (腎經)

奇經八脈會穴

公孫	衝脈	父	合於胃心胸
內關	陰維	母	
後溪	督脈	夫	合於目內眥、頸、項、肩、耳、肩膊、小腸、 膀胱
申脈	陽蹻	妻	
足臨	帶脈	男	合於目銳眥、耳後、頰、頸、肩
外關	陽維	女	
列缺	任脈	主	合於肺系、咽喉、胸膈
照海	陰蹻	客	

- 公孫衝脈胃心胸，內關陰維下總同，臨泣膽經連帶脈，陽維目銳外關逢，後溪督脈內眥頸，申脈陽蹻絡亦通，列缺任脈行肺系，陰蹻照海膈喉嚨。

五門十變

五門十變				
甲	乙	丙	丁	戊
膽木	肝木	小腸火	心火	胃土
臨泣	行間	陽谷	少府	三里
+ 搭配				
己	庚	辛	壬	癸
脾土	大腸金	肺金	膀胱水	腎水
太白	二間	經渠	通谷	陰谷
= 合化				
土	金	水	木	火

- 五門十變 (本穴): 甲己合化土, 乙庚合化金, 丙辛合化水, 丁壬合化木, 戊癸合化火

例子：頭痛

頭痛 全頭痛	百會
頭痛 偏頭痛	合谷(對側)、太陽透率谷(同側)、陽輔(同側)、外關(同側)
頭痛 偏頭痛、噁心、嘔吐	中脘、內關、足三里、公孫
頭痛 耳後痛(久痛)	天井
頭痛 耳後痛(初痛)	中渚
頭痛 前額痛	中脘
頭痛 前腦痛	印堂透上星陽白、太陽透率谷、太陽透頭維、太陽透陽白、百會透前三神聰、合谷
頭痛 眉稜骨痛	腎關穴(對側)(陰陵泉下一寸)
頭痛 後頭痛(初痛)	束骨
頭痛 後頭痛(久痛)	委中
腦瘤	百會、湧泉
頭暈	風池、頭維、百會

回陽九針、十三鬼穴

- 回陽九針：啞門、勞宮、三陰交、湧泉、太溪、中脘、環跳、三里、合谷 (依序)
- 十三鬼穴：人中、少商、隱白、大陵、申脈、風府、頰車、承漿、勞宮、上星、會陰、曲池、舌下中縫 (孫思邈：男子先針左起，女子先針右起。單日為陽，雙日為陰。陽日、陽時針右轉，陰日、陰時針左轉。)

難字表

膠 <small>カ一么ノ</small>	郟 <small>工一、</small>	髑 <small>ズ</small>	臄 <small>クワ、</small>
躄 <small>ク一么</small>	踝 <small>カメヲノ</small>	肱 <small>クメム</small>	腕 <small>クメワ</small>
橈 <small>カ么ノ</small>	腕 <small>メワ、</small>	髀 <small>クセ、</small>	蠡 <small>カ一ノ</small>
頄 <small>カ尤ノ</small>	頰 <small>ム尤</small>	跗 <small>クメ</small>	趺 <small>クメ</small>
脛 <small>カ一ム、</small>	腓 <small>ク、ノ</small>	杼 <small>クメ、</small>	拄 <small>クメ</small>
瘰 <small>ク一、</small>	牖 <small>一ヌ</small>	肘 <small>クヌ</small>	灸 <small>カ一ヌ</small>
攢 <small>カワ</small>	榮 <small>カ一ムノ</small>	膺 <small>クノ</small>	顴 <small>ククワノ</small>
胛 <small>カ一ヤ</small>	肱 <small>カメ尤</small>	厥 <small>カクセノ</small>	髀 <small>ク一、</small>
渚 <small>クメ</small>	膂 <small>カク</small>	犢 <small>クメノ</small>	嗈 <small>クメヲ</small>
臑 <small>クメセノ</small>	諛 <small>一、</small>	禧 <small>カ一</small>	瞽 <small>ク么、</small>
腓 <small>クヌ、</small>	勲 <small>ク一ヌノ</small>	衄 <small>クク、</small>	尻 <small>ク么</small>
澣 <small>カ一、</small>	骶 <small>ク一</small>	頔 <small>クメセノ</small>	瘡 <small>クメ、ノ</small>

難字表

噫 <small>一、</small>	臄 <small><u>イメヲ</u>、</small>	莞 <small><u>《メヲ</u></small>	炳 <small><u>日メテ</u>、</small>
挾 <small><u>ト一Y</u>、</small>	𦵏 <small>《ヲ、</small>	澣 <small>夕一、</small>	臙 <small>日メ、</small>
癢 <small>尸メム、</small>	癩 <small><u>カメテ</u>、</small>	癭 <small><u>一ム</u>、</small>	癰 <small>カ一、</small>
癰 <small><u>カメム</u>、</small>	癘 <small><u>カム</u>、</small>	癘 <small><u>世ヲ</u>、</small>	灑 <small><u>カメテ</u>、</small>
脇 <small><u>ト一世</u>、</small>	燔 <small>匕ヲ、</small>	顛 <small><u>ト一ク</u>、</small>	𦵏 <small>フム、</small>
頰 <small><u>クメ</u>、</small>	怔 <small>世ム</small>	忡 <small>イメム</small>	頰 <small><u>クヲ</u>、</small>
頷 <small>フヲ、</small>	𦵏 <small><u>フセ</u>、</small>	𦵏 <small>《ヲ、</small>	眇 <small><u>口一ム</u>、</small>
篡 <small>チメヲ、</small>	𦵏 <small><u>クム</u></small>	𦵏 <small><u>フク</u></small>	髀 <small>ク一、</small>
𦵏 <small><u>ト一ヲ</u>、</small>	𦵏 <small><u>ク一世</u></small>	癖 <small><u>夕一</u>、</small>	癥 <small><u>世ム</u></small>
癩 <small><u>ク一Y</u>、</small>			

註：「趺」與「跗」爲通同字。「噫」與「譖」亦爲通同字。