

美洲中國工程師學會短期課程

中醫概論

李宗恩

Before we start ...

噓、呵、呼、咽、吹、嘻

氣？

如果你是第一次來到地球的外星人，
你會如何研究「人類」？

Observation



Correlations



Modeling



Clinical feedbacks



Refinement

時間、空間、現象

能量的傳輸
物質的變化

溫度、速度、時間、壓力

陰陽、表裡、虛實、寒熱

看得到的器官

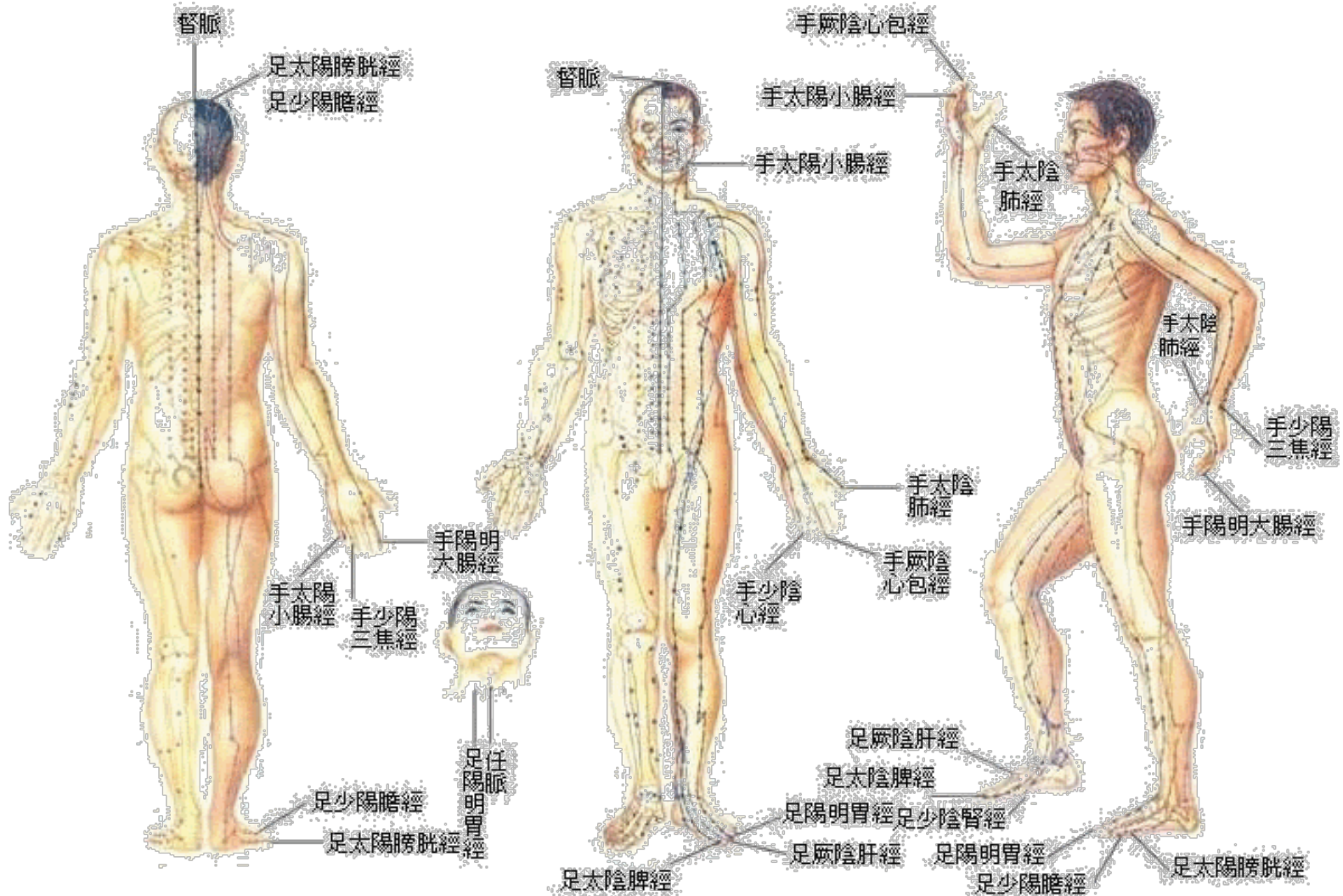


五臟：肝、心、脾、肺、腎、(心包)

六腑：膽、胃、小腸、大腸、膀胱、三焦

奇桓之腑：腦、髓、骨、脈、膽、女子包

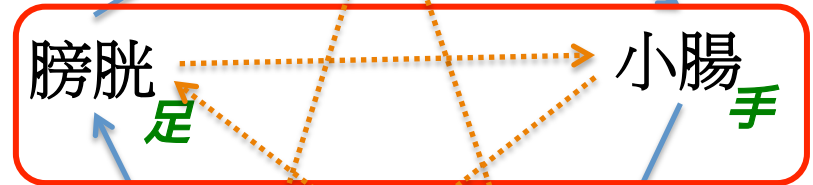
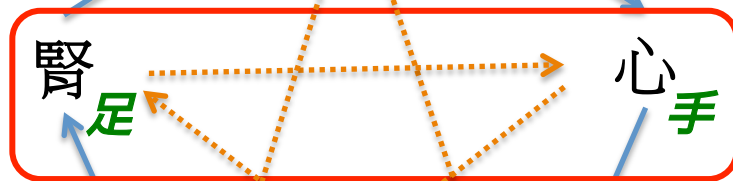
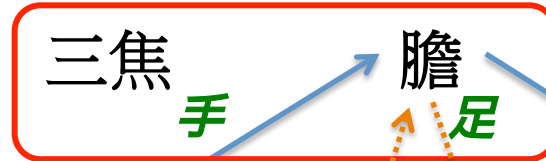
看不到的能量傳遞



中醫人體模型基礎

厥陰、風木、一陰、合

少陽、相火、一陽、樞



少陰、君火、
二陰、樞

太陽、寒水、
三陽、開



太陰、濕土、三陰、開

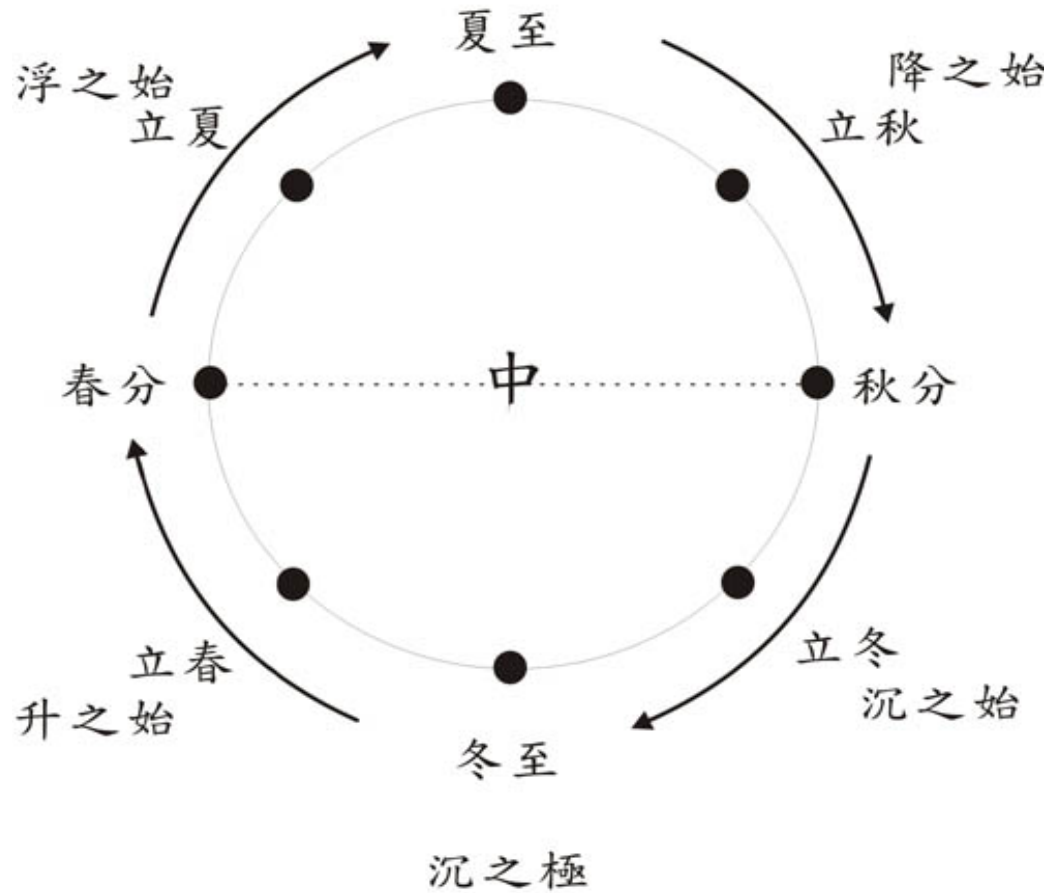
陽明、燥金、二陽、合

臟、裡、陰

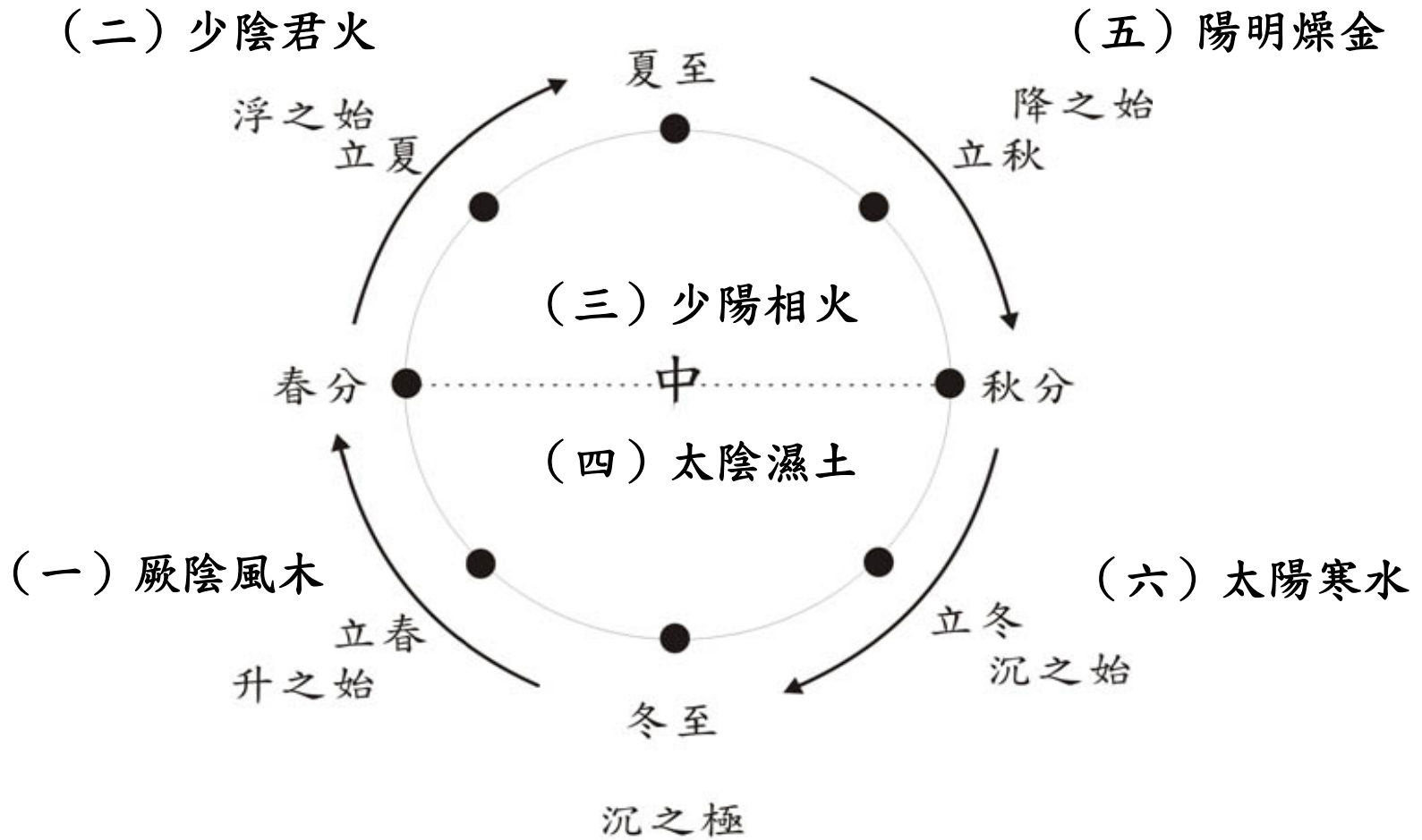
腑、表、陽

二十四節氣

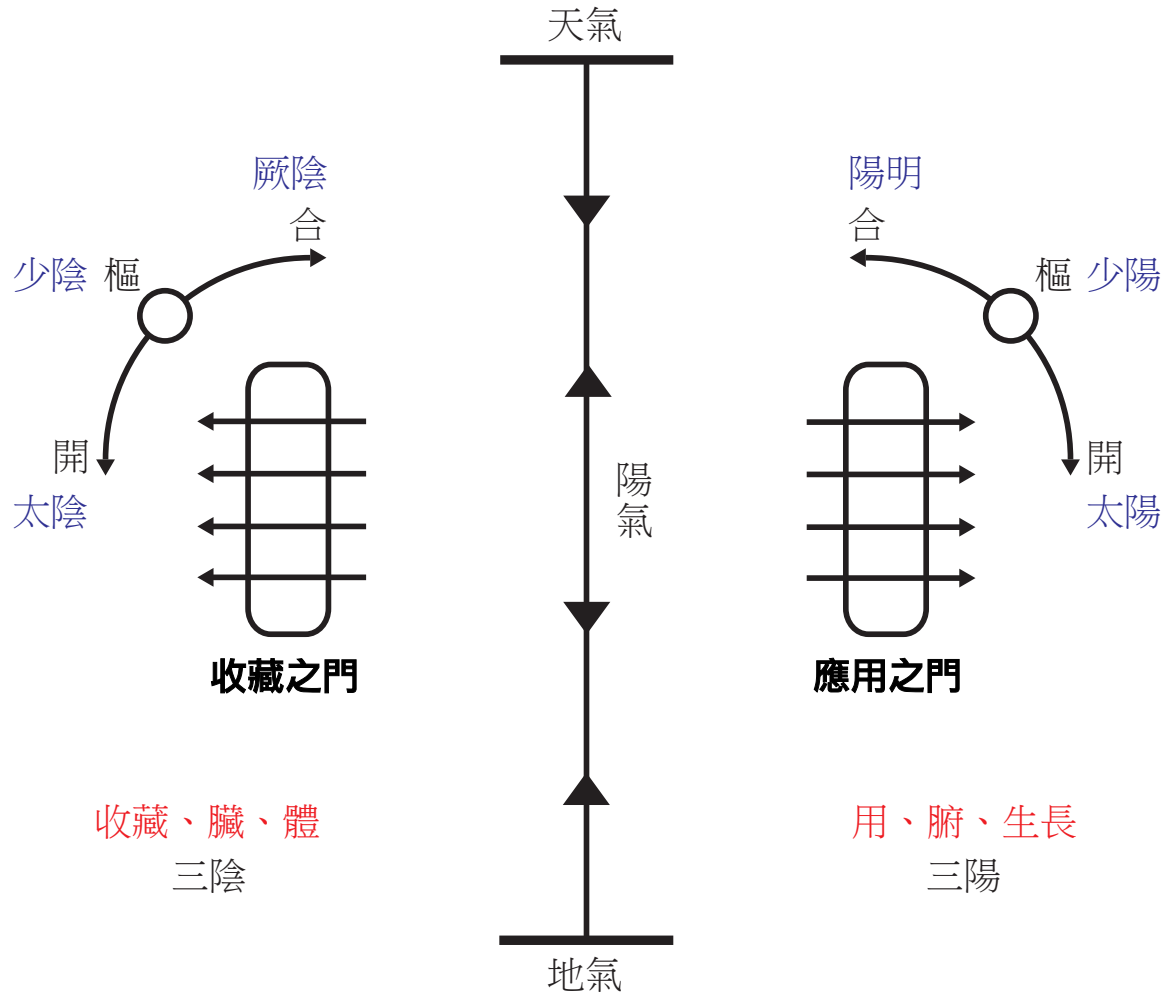
浮之極



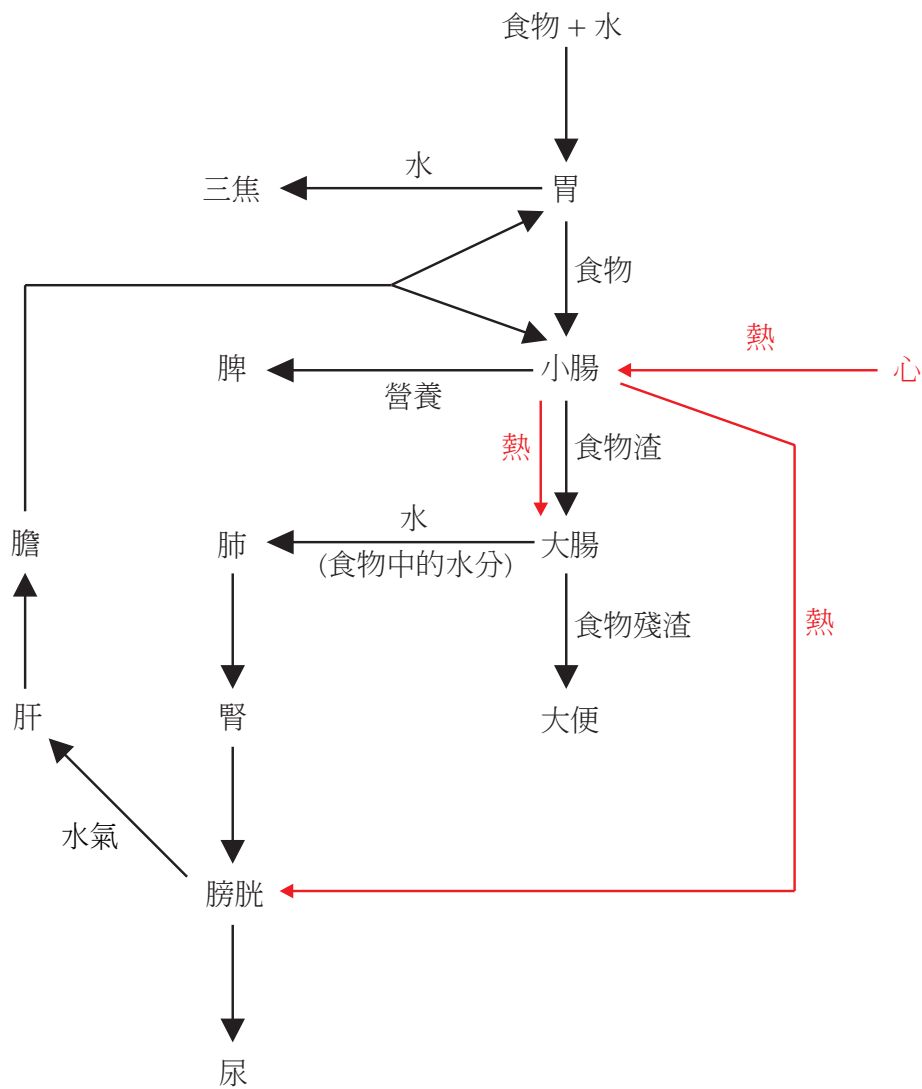
五運六氣



六經模型



水的循環



五行



五行

木	東	春	生	風	甲乙	肝	膽	酸	青	眼	筋	怒	呼
火	南	夏	長	暑	丙丁	心	小腸	苦	赤	舌	脈	喜	笑
土	中	長夏	化	濕	戊己	脾	胃	甘	黃	口	肉	思	歌
金	西	秋	收	燥	庚辛	肺	大腸	辛	白	鼻	皮	悲	哭
水	北	冬	藏	寒	壬癸	腎	膀胱	鹹	黑	耳	骨	恐	呻

五行

五行	木	火	土	金	水
五材	木	火	土	金	水
五色	青	赤	黃	白	黑
五方	東	南	中	西	北
五季	春	夏	長夏(四季)	秋	冬
五時	平旦	日中	日西	日入	夜半
五節	新年	上巳	端午	七夕	重陽
五星	木星(歲星)	火星(熒惑)	土星(鎮星)	金星(太白)	水星(辰星)
五聲	呼	笑	歌	哭	呻
五音	角	徵	宮	商	羽
五臟	肝	心	脾	肺	腎
五腑	膽	小腸	胃	大腸	膀胱
五體	筋	脈	肉	皮	骨
五志	怒	喜	思	悲	恐
五指	食指	中指	大拇指	無名指	小指
五官	目	舌	口	鼻	耳
五覺	色	觸	味	香	聲
五液	泣	汗	涎	涕	唾
五味	酸	苦	甘	辛	鹹
五臭	羶	焦	香	腥	朽
五氣	筋	血	肉	氣	骨
五榮/五華	爪	面	唇	毛	髮
五獸	青龍	朱雀	黃麟 / 騰蛇 / 勾陳	白虎	玄武
五畜	狗	羊	牛	雞	豬
五蟲	鱗蟲(魚類、昆蟲類、爬蟲類)	羽蟲(鳥類)	裸蟲(人類)	毛蟲(哺乳類)	介蟲(龜、甲殼類、兩棲類)
五穀	麻	黍	稻	粟	菽
五果	李	杏	棗	桃	栗
五菜	韭	薤	葵	蔥	藿
五常	仁	禮	信	義	智
五經	《詩》	《禮》	《春秋》	《書》	《易》
五政	寬	明	恭	力	靜
五惡/五氣	風	熱	濕	燥	寒
五化	生	長	化	收	藏
五祀	戶	灶	雷	門	井
卦象	震	離	坤	兌	坎
成數	八	七	五	九	六
病變/五變/	握	憂	噦	咳	栗

十二經絡

寅 3~5	手太陰肺經	卯 5~7	手陽明大腸經
辰 7~9	足陽明胃經	巳 9~11	足太陰脾經
午 11~1	手少陰心經	未 1~3	手太陽小腸經
申 3~5	足太陽膀胱經	酉 5~7	足少陰腎經
戌 7~9	手厥陰心包經	亥 9~11	手少陽三焦經
子 11~1	足少陽膽經	丑 1~3	足厥陰肝經

十二時辰

巳 9~11 脾	午 11~1 心	未 1~3 小腸	申 3~5 膀胱
辰 7~9 胃			酉 5~7 腎
卯 5~7 大腸			戌 7~9 心包
寅 3~5 肺	丑 1~3 肝	子 11~1 膽	亥 9~11 三焦

《四聖心源》

- 卷二 六氣解 厥陰風木
- 風者，厥陰木氣之所化也，在天為風，在地為木，在人為肝。足厥陰以風木主令，手厥陰心主以相火而化氣於風木，緣木實生火，風木方盛，子氣初胎，而火令未旺也。
- 冬水閉藏，一得春風鼓動，陽從地起，生意乃萌。然土氣不升，固賴木氣以升之，而木氣不達，實賴土氣以達焉。蓋厥陰肝木，生於腎水而長於脾土，水土溫和，則肝木發榮，木靜而風恬，水寒土濕，不能生長木氣，則木鬱而風生。
- 木以發達為性，己土濕陷，抑遏乙木發達之氣，生意不遂，故鬱怒而克脾土，風動而生疏洩。凡腹痛下利，亡汗失血之証，皆風木之疏洩也。肝藏血而華色，主筋而榮爪，風動則血耗而色枯，爪脆而筋急。凡黑唇青，爪斷筋縮之証，皆風木之枯燥也。及其傳化乘除，千變不窮，故風木者，五臟之賊，百病之長。凡病之起，無不因於木氣之鬱，以肝木主生，而人之生氣不足者，十常八九，木氣抑鬱而不生，是以病也。
- 木為水火之中氣，病則土木鬱迫，水火不交，外燥而內濕，下寒而上熱。手厥陰，火也，木氣暢遂，則厥陰心主從令而化風，木氣抑鬱，則厥陰心主自現其本氣。是以厥陰之病，下之則寒濕俱盛，上之則風熱兼作，其氣然也。

《四聖心源》

- 卷二 六氣解 少陽相火
- 暑者，少陽相火之所化也，在天為暑，在地為火，在人為三焦。手少陽以相火主令，足少陽膽以甲木而化氣於相火，緣火生於木，相火既旺，母氣傳子，而木令已衰也。
- 三焦之火，隨太陽膀胱之經下行，以溫水藏，出中，貫腸，而入外踝。君火升於足而降於手，相火升於手而降於足，少陽之火降，水得此火，而後通調，故三焦獨主水道。《素問·靈蘭秘典》：三焦者，決瀆之官，水道出焉。膀胱者，州都之官，津液藏焉，氣化則能出矣。蓋水性閉蟄而火性疏洩，閉蟄則善藏，疏洩則善出。《靈樞·本輸》：三焦者，入絡膀胱，約下焦，實則閉癢，虛則遺溺。相火下蟄，水臟溫暖而水腑清利，則出不至於遺溺，藏不至於閉癢，而水道調矣。水之所以善藏者，三焦之火秘於腎臟也，此火一洩，陷於膀胱，實則下熱而閉癢，虛則下寒而遺溺耳。
- 手之陽清，足之陽濁，清則升而濁則降。手少陽病則不升，足少陽病則不降，凡上熱之証，皆甲木之不降，於三焦無關也。相火本自下行，其不下行而逆升者，由於戊土之不降。戊土與辛金，同主降斂，土降而金斂之，相火所以下潛也。戊土不降，辛金逆行，收氣失政，故相火上炎。
- 足少陽雖從三焦化火，而原屬甲木，病則兼現其本氣。相火逆行，則克庚金，甲木上侵，則賊戊土。手足陽明，其氣本燥，木火雙刑，則燥熱鬱發，故少陽之病，多傳陽明。然少陽之氣，陰方長而陽方消，其火雖盛，而亦易衰。陰消陽長則壯，陰長陽消則病，病於相火之衰者，十之八九，內傷驚悸之証，皆相火之衰也。病於相火之旺者，十之一二而已。傷寒少陽有之。

《四聖心源》

• 卷二 六氣解 少陰君火

- 熱者，少陰君火之所化也，在天為熱，在地為火，在人為心。少陰以君火主令，手少陰心，火也，足少陰腎，水也，水火異氣，而以君火統之，緣火位於上而生於下。坎中之陽，火之根也，坎陽升則上交離位而化火，火升於水，是以癸水化氣於丁火。水化而為火，則寒從熱化，故少陰之氣，水火並統，而獨以君火名也。
- 君火雖降於手而實升於足，陽盛則手少陰主令於上而癸水亦成溫泉，陰盛則足少陰司氣於下而實升於足，遂為寒灰。以丁火雖司氣化，而制勝之權，終在濕則癸水所恃者，反被水侮。土能克水，故少陰一病，必有液，乃受累於相火，實非心家之熱，當顧及宮城，而方其寒。火不勝水，則上交，彼熱不敵下寒之劇，不問可知也。
- 血根於心而藏於肝，氣根於腎而藏於肺，心火上熱，則清心家之血，腎水下寒，則暖腎家之氣。故補肝之血則宜溫，補心之血則宜清，補肺之氣則宜涼，補腎之氣則宜暖，此定法也。

《四聖心源》

- 卷二 六氣解 太陰濕土
- 濕者，太陰土氣之所化也，在天為濕，在地為土，在人為脾。太陰以濕土主令，辛金從土而化濕，陽明以燥金主令，戊土從金而化燥。己土之濕為本氣，戊土之燥為子氣，故胃家之燥，不敵脾家之濕，病則土燥者少而土濕者多也。
- 太陰主升，己土升則癸水與乙木皆升。土之所以升者，脾陽之發生也，陽虛則土濕而不升，己土不升，則水木陷矣。火金在上，水木在下，火金降於戊土，水木升於己土。戊土不降，則火金上逆，己土不升，則水木下陷，其原總由於濕盛也。
- 《子華子》：陰陽交，則生濕。濕者，水火之中氣，上濕則化火而為熱，下濕則化水而為寒。然上亦有濕寒，下亦有濕熱。濕旺氣鬱，津液不行，火盛者，熏蒸而生熱痰，火衰者，泛濫而生寒飲，此濕寒之在上者。濕旺水鬱，膀胱不利，火衰者，流溢而為白淫，火盛者，梗澀而為赤濁，此濕熱之在下者。
- 便黃者，土色之下傳，便赤者，木氣之下陷。緣相火在水，一線陽根，溫升而化乙木。
- 木中溫氣，生火之母，升則上達而化火，陷則下鬱而生熱。木氣不達，侵逼土位，以其鬱熱傳於己土，己土受之，於是浸淫於膀胱。五行之性，病則傳其所勝，其勢然也。
- 陰易盛而陽易衰，故濕氣恆長而燥氣恆消。陰盛則病，陽絕則死，理之至淺，未嘗難知。後世庸愚，補陰助濕，瀉火伐陽，病家無不夭枉於滋潤，此古今之大禍也。

《四聖心源》

- 卷二 六氣解 陽明燥金
- 燥者，陽明金氣之所化也，在天為燥，在地為金，在人為大腸。陽明以燥金主令，胃土從令而化燥，太陰以濕土主令，肺金從令而化濕。胃土之燥，子氣而非本氣，子氣不敵本氣之旺，故陰盛之家，胃土恆濕。肺金之濕，母氣而非本氣，母氣不敵本氣之旺，故陽盛之家，肺金恆燥。
- 太陰性濕，陽明性燥，燥濕調停，在乎中氣，旺則辛金化氣於濕土而肺不傷燥，戊土化氣於燥金而胃不傷濕。中氣衰則陰陽不交而燥濕偏見，濕勝其燥，則飲少而食減，溺澀而便滑，燥勝其濕，則疾飢而善渴，水利而便堅。
- 陰易進而陽易退，濕勝者常多，燥勝者常少，辛金化濕者，十之八九，戊土化燥者，百不二三。陽明雖燥，病則太陰每勝而陽明每負，土燥而水虧者，傷寒陽明承氣証外，絕無而僅有，是以仲景垂法，以少陰負跌陽者為順。緣火勝則土燥，水勝則土濕，燥則克水，濕則反為水侮。水負則生，土負則死，故少陰宜負而跌陽宜勝。以土能勝水，則中氣不敗，未有中氣不敗而人死者。
- 燥為寒熱之中氣，上燥則化火而為熱，下燥則化水而為寒。反胃噎膈之家，便若羊矢，其胃則濕而腸則燥。
- 濕為陰邪，陰性親下，故根起於脾土而標見於膝踝，燥為陽邪，陽性親上，故根起於大腸而標見於肘腕。所謂陰邪居下，陽邪居上一定位也。
- 然上之燥，亦因於下之濕。中風之家，血枯筋縮，其膝踝是濕，而肘腕未嘗非燥使己土不濕，則木榮血暢，骨弱筋柔，風自何來！醫家識燥濕之消長，則仲景堂奧可階而升矣。

《四聖心源》

• 卷二 六氣解 太陽寒水

- 寒者，太陽水氣之所化也，在天為寒，在地為水，在人為膀胱，太陽以寒水主令，足太陽膀胱，水也，手太陽小腸，火也，火水異氣而以寒水統之，緣水位於下而生於上。離中之陰，水之根也，離陰降而下交坎位而化水，水降於火，是以丙火化氣於壬水。火化而為水，則熱從寒化，故太陽之氣，水火並統，而獨以寒水名也。
- 水性本寒，少陽三焦之火，隨太陽而下行，水得此火，應當不寒。不知水之不寒者，癸水而非壬水也。蓋水以蟄藏為性，火秘於內，水斂於外，是謂平人。木火主里，曰內而生長之，故里氣常溫，金水主表，自外而收清而外斂。故表氣常清。血生於木火，故血溫而內發，氣化於金水，故氣清而外斂。人之經脈，厥陰在裏，春氣之內生也，次則少陰，夏氣之內清而內溫，陽洩則內寒用外熱。外易寒水而為熱火，內易溫泉而為寒冰，清而內溫，陽洩則內寒用外熱。外易寒水而為熱火，內易溫泉而為寒冰，外愈熱而內愈寒，生氣絕根，是以死也。
- 癸水溫而壬水寒則治，癸水寒而壬水熱則病。癸水病則必寒，壬水病則多熱。以丁火化於癸水，故少陰之臟，最易病寒，壬水化於丙火，故太陽之腑，最易病熱。是以病寒者，獨責癸水而不責壬水，病熱者，獨責壬水而不責癸水也。